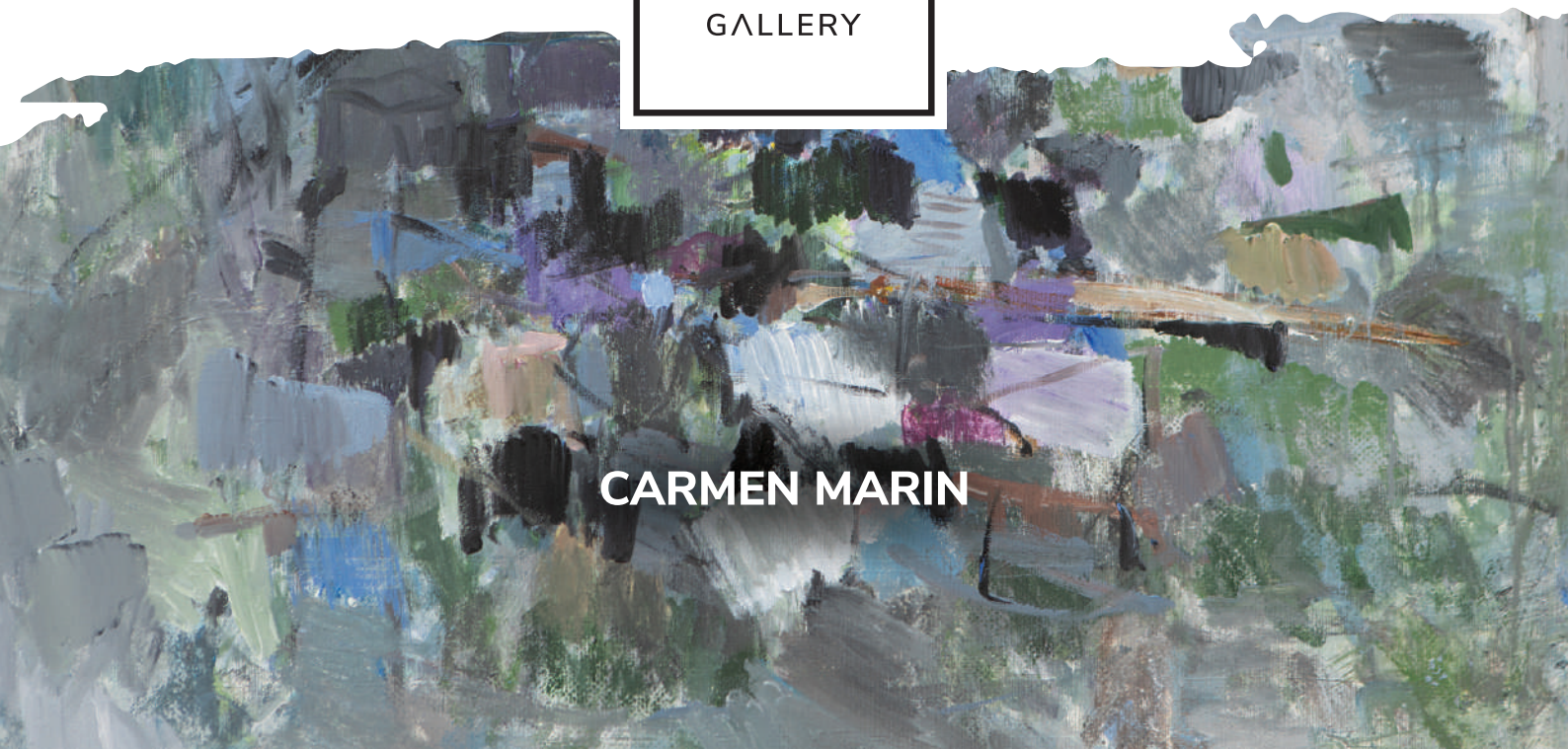


BEYOND THE *Ordinary*
DINCOLO DE OBIȘNUIT

WINI
GALLERY

CARMEN MARIN

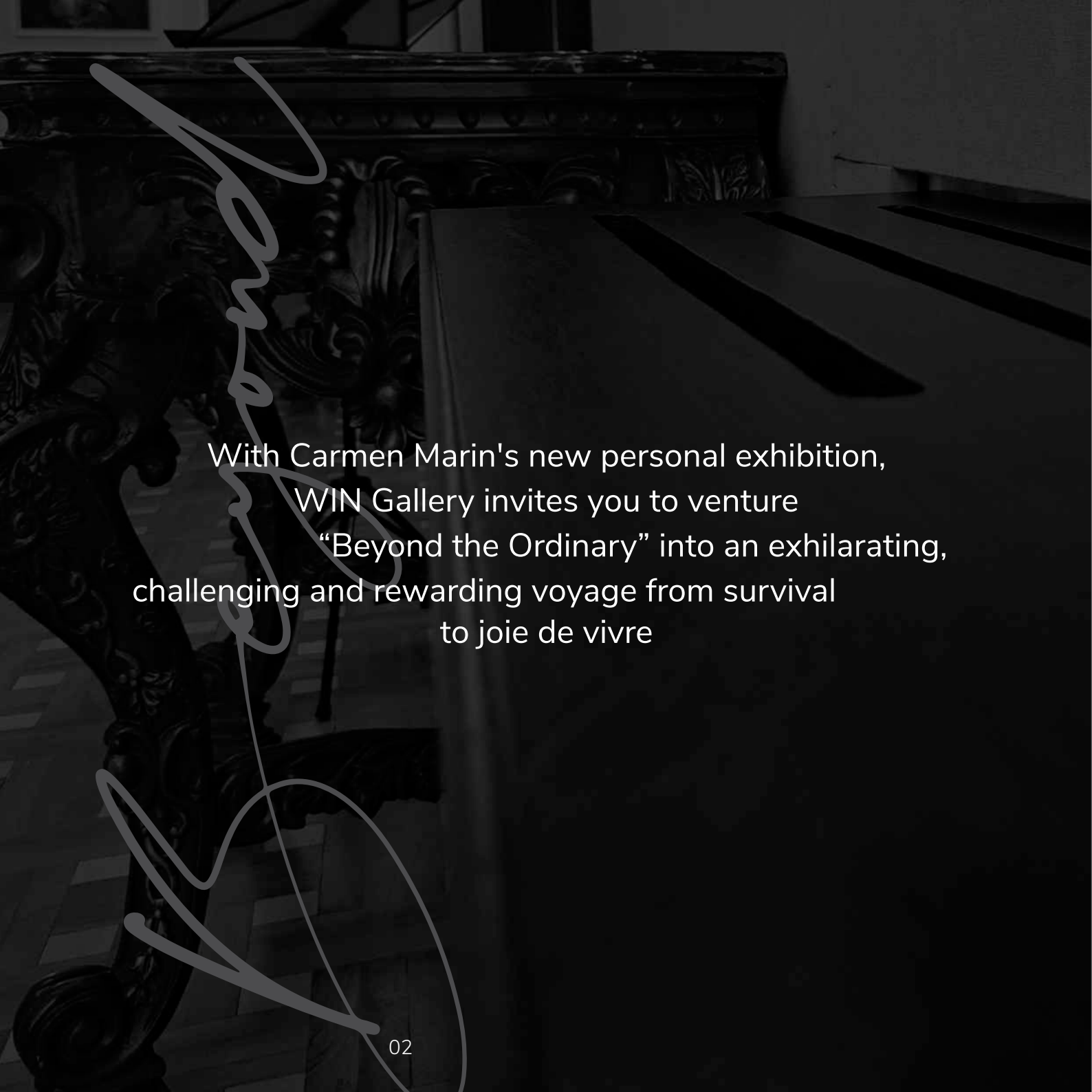


BEYOND THE ORDINARY



DINCOLO DE OBIȘNUIȚ





With Carmen Marin's new personal exhibition,
WIN Gallery invites you to venture
“Beyond the Ordinary” into an exhilarating,
challenging and rewarding voyage from survival
to joie de vivre

All lives are, to a certain extent, built around and in the spirit of the ordinary. Routines, norms, repetitions, conventions, chronologies are ways to structure the immensity and overwhelming character of existence, to find pattern and reason. The ordinary is generalizable. It is reliable, predictable, absolutely necessary to mankind yet insufficient to man.

The uniqueness of the individual is predicated upon the courage to seek what lies beyond the ordinary, in the ability to escape from the mundane into the irregular and the exceptional, to alternate functional objectivity with subjective reverie. It is perhaps the most challenging (self) exploratory voyage – the one from survival to “joie de vivre”.

Carmen Marin has a striking, spell-binding way of capturing this struggle in her paintings. They are autobiographical, in part. They are also highly relatable, evoking a sense of familiarity, an intuitive connection to their meaning as if entering a shared space of mind, one that crosses the personal without obliterating it.

Tributary to Expressionism, she brings forth the intensity of emotion and thought that defy appearances and oversimplified “realities”. The focus shifts from the unitary to the amalgamated nature of ideas. Each work is a composite, a set of layered stories and images imprinted in memory.

Carmen Marin masterfully uses illusion to invite the viewer beyond the obvious and the momentary. Easily recognizable, day to day articles of use (e.g. tables, chairs) are often placed in the center of her works but the attentive spectator will notice they are not grounded or stable but rather inscribed in a fantastic, imponderable world of characters and disparate scenes. It is as if they are there to “call to mind”, to act as a Proustian madeleine, to reconstruct based not on the present but on the kind of past that endures the passage of years and eras.

Memory is lace. We recall and recount cutouts of ourselves and time. Intricate and ornate details connect to each other like threads of life and identity. Yet, the deepness of being is not be found there but in the wholes of the lace, where thoughts and feelings, dreams and defeats flow and melt into each other, where now and then become one.

There is no name, no definition or representation for these missing parts that remain obscure and nevertheless so relevant. All there is to grasp is their state - a relative absence and paradoxically an intangible presence. It is not accidental that Carmen Marin's parallel exhibition organized by the

National Museum of Contemporary Art in Bucharest is titled “Absences”.


Is this to say that all seen and have awareness of is superficial and artificial? No, just incomplete. Just a reminder of the blessing it is to forget. Just a brilliant limitation to avoid the tragic fate of Irineo Funes, the fictional character molded by Borges into the man who remembers all things, equalizes them all and in so doing annihilates them all.

In “Beyond the Ordinary”, WIN Gallery takes this confluence of presences and absences one step further by juxtaposing it with related and interdependent themes including: the freedom of thought and its limitations, the interplay between object and subject of observation and the inward-outward continuum that characterizes the mystical search for the essence of things and being.

The aesthetic alchemy proposed by Carmen Marin is not primarily preoccupied with the transformation of the ordinary into the sublime but with the grace that prevails when “learning” to see its role and relation to the rest. Ironically, it is what makes the extraordinary distinguishable, desirable and sometimes perhaps reachable.

Cristian Pascu - Patron of the Arts
Irina Stoenescu - Chairlady
Catalin Gurita-Manole - Director of Experience





Prin intermediul noii expoziții
personale a lui Carmen Marin,
WIN Gallery vă invită să vă aventurați „Dincolo de obișnuit”
într-o călătorie antrenantă, provocatoare și plină de satisfacții
dinspre supraviețuire înspre plăcerea de a trăi

Toate viețile sunt, într-o anumită măsură, construite în jurul și în spiritul obișnuitului. Rutinele, normele, repetițiile, convențiile, cronologiile sunt modalități de a structura imensitatea și caracterul copleșitor al existenței, de a găsi modele și rațiuni. Obișnuitul este generalizabil. Este fiabil, previzibil, absolut necesar pentru omenire, dar insuficient pentru om.

Unicitatea individului se bazează pe curajul de a căuta ceea ce se află dincolo de obișnuit, pe capacitatea de a evada din cotidian în iregular și excepțional, de a alterna obiectivitatea funcțională cu reveria subiectivă. Este poate cea mai provocatoare călătorie de (auto)explorare - cea de la supraviețuire la „joie de vivre” (plăcerea de a trăi).

Carmen Marin are un mod distinct și fermecător de a surprinde această luptă în picturile sale. Ele sunt, în parte, autobiografice. Regăsirea privitorului în ele este, de asemenea, ușoară. Evocă un sentiment de familiaritate, o legătură intuitivă cu semnificația lor, ca și cum am intra într-un spațiu mental comun, unul care traversează sfera personală fără a o șterge.

Tributară expresionismului, ea scoate la iveală intensitatea emoției și gândirii care sfidează aparențele și „realitățile” supra-simplificate. Accentul se mută de pe unitar la natura amalgamată a ideilor. Fiecare lucrare este un compozit, un set de povești și imagini stratificate imprimate în memorie.

Carmen Marin folosește cu măiestrie iluzia pentru a sublinia ceea ce este dincolo de evident și momentan. Articole de uz cotidian, ușor de recunoscut (de exemplu, mese sau scaune) sunt adesea plasate în centrul lucrărilor sale, însă spectatorul atent va observa că acestea nu sunt lipite de pământ sau stabile, ci mai degrabă înscrise într-o lume fantastică, imponderabilă de personaje și scene disparate. Este ca și cum ar fi acolo pentru a „rechema în minte”, pentru a acționa ca o madeleine proustiană și a reconstitui, nu pe baza prezentului, ci a unui trecut capabil să îndure trecerea anilor și erelor.

Memoria este dantelă. Ne amintim și povestim decupaje din noi și din timp. Detalii ramificate și ornamentate se leagă între ele ca niște fire de viață și identitate. Cu toate acestea, profunzimea ființei nu se găsește acolo, ci în golurile dantelei, acolo unde gândurile și sentimentele, visele și înfrângerile curg și se topesc unele în altele, unde acum și atunci devin totuna.

Nu există niciun nume, nicio definiție sau reprezentare pentru aceste părți lipsă care rămân obscure și totuși atât de relevante. Tot ce se poate înțelege este starea lor - o absență relativă și,

paradoxal, o prezență intangibilă. Nu este întâmplător faptul că expoziția paralelă a lui Carmen Marin, organizată de Muzeul Național de Artă Contemporană din București, se intitulează „Absențe”.

Să însemne asta că tot ceea ce se vede și poate fi cunoscut este superficial și artificial? Nu, doar incomplet. Doar o reamintire a binecuvântării de a uita. Doar o limitare genială care ne face să evităm soarta tragică a lui IrineoFunes, personajul fictiv modelat de Borges, un om care își amintește toate lucrurile, le egalizează pe toate și, în felul acesta, le anihilează pe toate.

Prin „Dincolo de obișnuit”, WIN Gallery duce mai departe această confluență de prezențe și absențe, juxtapunând-o cu teme conexe și interdependente, printre care: libertatea de gândire și limitele ei, interacțiunea dintre obiectul și subiectul observației și continuumul interior-exterior ce caracterizează căutarea mistică a esenței lucrurilor și ființei.

Alchimia estetică propusă de Carmen Marin nu este dedicată principalmente transformării obișnuitului în sublim, ci grației care emană din actul de a „învăța” să îți vezi rolul, relația cu restul. În mod ironic, asta face ca extraordinarul să poată fi distins, dorit și poate, uneori, atins.

Cristian Pascu - Promotor al artelor
Irina Stoenescu - Președinte
Cătălin Guriță-Manole - Director al Experiențelor



BEYOND THE *Ordinary*, CARMEN MARIN

Porfirio Rodríguez

British philosopher Robin G. Collingwood presents a philosophy of culture that emphasizes art, science, religion, history, and philosophy. In the case of art, he proposes that art has always been a basic and central part of us. He states that at the beginning of history, we had Paleolithic art. A very basic research in the history of art would indicate that art is not something new but rather a part of our character as human beings. Art is reflection and resistance. Frida Kahlo made obvious the ideas of reflection and resistance when she indicated that, "I don't paint dreams or nightmares, I paint my own reality." Reflection and resistance make art more like philosophy.

American philosopher, and Chair of the Department of Philosophy at Berkeley in California, Alva Noë arrives to similar conclusions as Robin Collingwood. In *The Entanglement: how art and philosophy make us what we are* (2023), Noë explains the entanglement between life, art and philosophy. He indicates that "we are aesthetic phenomena." And then adds that art is not just a "cultural extra, but a basic and central part of what makes culture possible" (Noë, 2023:3). And he insists that "Art and philosophy are the ways that we re-organize ourselves... Philosophy targets the understanding,... And art aims at aesthetic pleasure" (pp. xii).

However, art is supposed to be obscure and complex. Because of this, Noë indicates that sometimes you go to an art gallery or a museum and you cannot understand the paintings. You feel bored and perhaps even irritating because you can't decipher ideas that spark interest in you. It is a "state of blankness and disconnection, of not knowing, or not seeing what is there for you to see... It is the basic aesthetic blind. You can't see. You can't even really want to see" (Nova, 2023:101).

But, if someone highlights something in particular, if he or she points out the presence of a color, or symmetry, geometry or highlights contrasts between light and lack of it, then your eyes will open and you will begin to see, and you will witness how paintings come to life and transform themselves before your eyes. After you understand the paintings then it makes you a participant in the creative process, and from then on, the paintings will regain meaning for you. Noë calls aesthetic motivation (pp. 102) to the inability to see what is in a painting and the need to learn to see art and develop the skill to decipher the ideas and meaning of works of art. He insists that we have to surpass the ordinary and the familiar before our eyes because the ordinary limits and subjugates us, and limits us from participating in the aesthetic process.

Carmen Marin's paintings reflect the extraordinary, the obscure and also complexity. The ordinary and the familiar make room for the surreal and the chimeric. The chair ceases to be a chair in its ordinary

form, to give way to a surreal object. The image of a man lying on the ground could accommodate the entire story of a human being crawling in the mud of his misfortunes. Carmen takes us by the hands and as in “Meno's Paradox” Plato presented us with his “theory of recollection”, Carmen makes us remember our unconscious frustrations, our fears that we have hidden in the ashes of time, and also, when we get in front of her paintings, she makes us revive our lost memories that we have blocked from our mind, so that they do not hurt us. By doing so, we reflect, and as in Frida Kahlo, we resist and heal by confronting ourselves and by reviving and embracing her angels, that then become our angels who guide us and who kill the demons that torment us. Each painting by Carmen Marin is an invitation for us to detach ourselves from the everyday, and to let ourselves be guided by the aesthetic bridge, that she builds with her brush, between our daily reality and the Other Side, beyond the ordinary, where the surreal of the Divine leaves its traces in the paintings of Carmen. But just as in Saint Augustine's *The Teacher* we are told that for a student to learn, it is necessary for him or her to understand, Carmen brings us the implicit meaning of the transcendental world, just to hang it, before our eyes, on the walls of galleries and museums. In that way she interrupts our everyday way of seeing things. Her technique is multidimensional and multivocal, several paintings in one painting, several stories in one story, several realities in one reality, several stairs that lead us to the inaccessible.

References

Augustine, of H. & Russell, R (Translator). (2004). *The Teacher; The Free Choice of the Will; Grace and Free Will*. Washington, D. C.: The Catholic University of America Press.

Collingwood, R. (1924). *Speculum Mentis: or The Map of Knowledge*, (pp. 52). Oxford : At the Clarendon press.

Kahlo, F. (2022). Inside the fantastical world of Frida Kahlo. <https://red.msudenver.edu/2022/inside-the-fantastical-world-of-frida-kahlo/>

Noë, A. (2023). *The Entanglement: how art and philosophy make us what we are*. New Jersey: Princeton University Press.

Plato. (2009). *Plato's Meno*. Cambridge: Cambridge University Press.



DINCOLO DE *Obişnuit* - CARMEN MARIN

Porfirio Rodriguez

Filosoful britanic Robin G. Collingwood prezintă o filosofie a culturii care pune accentul pe artă, știință, religie, istorie și filosofie. În cazul artei, teoretizează că aceasta a fost întotdeauna o parte fundamentală și centrală a noastră. El afirmă că, la începutul istoriei, am avut artă paleolitică. O cercetare de bază în istoria artei ar indica faptul că arta nu este ceva nou, ci mai degrabă parte a caracterului nostru, ca ființe umane. Artă este reflecție și rezistență. Frida Kahlo a evidențiat ideile de reflecție și rezistență spunând „nu pictez vise sau coșmaruri, ci propria mea realitate”. Reflecția și rezistența fac arta să semene mai mult cu filosofia.

Filosof american și președinte al Departamentului de Filosofie de la Berkeley (California), Alva Noë ajunge la concluzii similare cu Robin Collingwood. În lucrarea sa, „Întrepătrunderea: cum arta și filosofia ne fac ceea ce suntem” (2023), Noë explică relația dintre viață, artă și filosofie. El indică faptul că „noi suntem fenomene estetice”. Și apoi adaugă că arta nu este doar un „plus cultural, ci o parte fundamentală și centrală a ceea ce face cultura posibilă” (Noë, 2023:3). Insistă că „Arta și filosofia sunt modalitățile prin care ne reorganizăm... Filosofia vizează înțelegerea,... iar arta are ca scop plăcerea estetică” (pp.xii).

În orice caz, arta ar trebui să fie obscură și complexă. Din acest motiv, Noë indică faptul că uneori mergi la o galerie de artă sau la un muzeu și nu poți înțelege picturile. Te simți plictisit și poate chiar iritat pentru că nu poți descifra ideile care stârnesc interesul în tine. Este o „stare de goliciune și deconectare, de a nu ști sau de a nu vedea ceea ce este acolo pentru ca tu să vezi... Este orbirea estetică de bază. Nu poți vedea. Nu poți nici măcar să vrei să vezi cu adevărat” (Nova, 2023:101).

Dar, dacă cineva evidențiază ceva anume, dacă îți atrage atenția asupra prezenței unei culori, simetriei, geometriei sau contrastelor dintre lumină și lipsa acesteia, atunci ochii ți se vor deschide și vei începe să vezi, și vei fi martor la modul în care picturile prind viață și se transformă în fața ochilor tăi. După ce înțelegi picturile, devii participant la procesul de creație și, din acel moment, picturile își vor recăpăta sensul pentru tine. Noë numește asta motivație estetică (pp. 102) - incapacitatea de a vedea ce se află într-un tablou și nevoia de a învăța să vedem arta și de a dezvolta abilitatea de a descifra ideile și semnificația operelor de artă. El insistă asupra faptului că trebuie să depășim obișnuitul și familiarul din fața ochilor noștri, deoarece obișnuitul ne limitează și ne subjugă, și ne limitează participarea la procesul estetic.

Picturile lui Carmen Marin reflectă extraordinarul, obscurul și complexitatea. Banalul și familiarul fac loc suprarealistului și himericului. Scaunul încetează să mai fie un scaun în forma sa obișnuită, pentru

a face loc unui obiect suprarrealist. Imaginea unui om întins pe pământ ar putea încorpora întreaga poveste a ființei umane care se târăște în noroiul nenorocirilor sale. Carmen ne ia de mână și, așa cum în „Paradoxul lui Menon” Platon ne-a prezentat „teoria memorării”, Carmen ne face să ne amintim frustrările noastre inconștiente, temerile noastre pe care le-am ascuns în cenușa timpului. Atunci când ajungem în fața picturilor sale, ne face să reînviem amintirile pierdute pe care le-am blocat din minte, pentru a nu ne răni. Acest exercițiu este unul prin care reflectăm și, la fel ca în cazul Fridei Kahlo, rezistăm și ne vindecăm prin confruntarea cu noi înșine și prin reînvierea și îmbrățișarea îngerilor ei, care devin apoi îngerii noștri, care ne ghidează și careucid demonii ce ne chinuie. Fiecare pictură a lui Carmen Marin este o invitație pentru noi să ne detașăm de cotidian, să ne lăsăm ghidați de puntea estetică pe care o construiește cu pensula între realitatea noastră zilnică și Cealaltă Parte, cea de dincolo de obișnuit, acolo unde suprarrealismul Divinului își lasă urmele în picturile ei. Dar, așa cum în “Învățătorul” Sfântului Augustin ni se spune că, pentru ca un elev să învețe este necesar ca el sau ea să înțeleagă, Carmen aduce către noi semnificația implicită a lumii transcendente, pentru a o agăța, sub ochii noștri, pe pereții galeriilor și muzeelor. În acest fel, ea întrerupe modul cotidian de a vedea lucrurile. Tehnica ei este multidimensională și multivocală - mai multe picturi într-un singur tablou, mai multe povești într-o singură poveste, mai multe realități într-o singură realitate, mai multe scări care ne conduc spre inaccesibil.

Referințe

Augustin, de H. & Russell, R (Traducător). (2004). Învățătorul; Libera alegere a voinței; Harul și liberul arbitru. Washington, D.C.: The Catholic University of America Press.

Collingwood, R. (1924). Speculum Mentis: sau Harta cunoașterii, (pp. 52). Oxford: La Clarendonpress.

Kahlo, F. (2022). În lumea fantastică a FrideiKahlo. <https://red.msudenver.edu/2022/inside-the-fantastical-world-of-frida-kahlo/>

Noë, A. (2023). Întrepătrunderea: cum arta sifilosofia ne fac ceea ce suntem. New Jersey: Princeton University Press.

Platon (2009). Menon. Cambridge: Cambridge University Press.





CARMEN MARIN

București / Bucharest

TAUPE SKY (To Paul Cezanne)
acrylic / linen, 130x80 cm, 2022

Manifest artistic: „Cred că este absurd să spui că iluzia și abstracția sunt același lucru. Totuși, cred că există adevăr în absurd (...) În fața fiecărei pânze albe, încerc să mă reinventez. Întotdeauna vor exista continuități și rupturi cu trecutul, la fel cum orice moment prezent dat rămâne întotdeauna cumva legat de un trecut și de un viitor imediat.”

Premii și nominalizări: 2004 Premiul Concursului Olimpic de Sport și Artă pentru lucrări grafice, Comitetul Olimpic Internațional, Lausanne, Elveția.

Expoziții personale: 2023 Carmen Marin: Înspre Primordialitate, Muzeul Național de Arte Plastice din Chișinău, Republica Moldova. Curator Vladimir Bulat. 27 aprilie - 30 aprilie | 2021-2022 „DOR / DESIRE”, retrospectivă la jumătatea carierei la Muzeul Țării Crișurilor, Oradea, Bihor, România | 2019 Art Fair, Aspen, Colorado, SUA | 2019 Galeria Rotenberg-Uzunov, București, România | 2019 Muzeul Național de Arte Plastice, Chișinău, Republica Moldova | 2018 Galeria Renaissance Art, București, România | 2017 Dix Gallery, Helsinki, Finlanda | 2014 Dix Gallery, Helsinki, Finlanda | 2014 Magheru One, București, România | 2013 Carol Parc Hotel, București, România | 2012 GalleriStorck, Oslo, Norvegia | 2009 Dix Gallery, Helsinki, Finlanda | 2009 La Baule, Franța | 2008 Carol Parc Hotel, București, România | 2008 Costa Meloneras, Gran Canaria, Spania | 2007 Irecson Gallery, București, România | 2007 Hilton Art Club, București, România | 2006 Institutul Român, Berlin, Germania | 2005 Maarten's Gallery, București, România | 2005 L'Institut Français, București, România | 2004 Uart Gallery, București, România | 2003 Val House Gallery, București, România | 2003 Ambasada României, Atena, Grecia | 2001 UART Gallery, București, România | 2001 Banca Europeană pentru Reconstrucție și Dezvoltare, București, România | 1999 World Trade Center, București, România | 1998 Friedrich Schiller Gallery, București, România.





CARMEN MARIN

București / Bucharest

GREEN IN L'ESTAQUE / OLIVE IN OBOR
acrylic / linen, 70x60 cm, 2022

Expoziții de grup: 2020 XL Space Gallery, New York, NY, SUA | 2019 Dix Gallery, Helsinki, Finlanda | 2019 MANA Contemporary Open House, Jersey City, NJ, SUA | 2013 Open House, Kiev, Ucraina | 2010 World Village Festival, Helsinki, Finlanda | 2004 World Trade Center, București, România | 2004 Art Museum, Atena, Grecia | 2003 World Trade Center, București, România | 2003 Expoziția Internațională Bienală de la Florența, Florența, Italia | 2002 World Trade Center, București, România | 2002 Art Salon, București, România | 2001 Galeria UART, București, România | 2001 Târgul Internațional de Arte Vizuale, București, România | 2000 Salonul de Artă, București, România | 1999 Institutul Român de Cultură și Cercetare Umanistică, Veneția, Italia | 1999 Galeria MLPAT, București, România | 1998 World Trade Center, București, România | 1997 Muzeul de Artă Timișoara, Timișoara, România | 1996 Muzeul Național al Literaturii Române, București, România | 1996 Galeria Apollo, București, România | 1995 Galeria Metopa, Pitești, România.

Lucrări în colecții private din: Austria, Belgia, Finlanda, Franța, Grecia, Italia, Norvegia, România, Rusia, Africa de Sud, Turcia, Ucraina, Regatul Unit, Statele Unite.





CARMEN MARIN

București / Bucharest

THE KEY

acrylic / linen, 90x120 cm, 2021

Artist statement: "I think it's absurd to say that illusion and abstraction are the same. Yet I believe there is truth in absurdity (...) Facing every blank canvas, I attempt to reinvent myself. There will always be continuities with and breaks from the past, just as a given present moment always remains somehow attached to the immediate past and the immediate future."

Awards and nominations: 2004 The Olympic Sport and Art Contest Prize in Graphic Works, International Olympic Committee, Lausanne, Switzerland.

Solo exhibitions: 2023 Carmen Marin: Toward Primordality, The National Museum of Fine Arts in Chișinău, Republic of Moldova. Curated by Vladimir Bulat. April 27 - April 30 | 2021 - 2022 "DOR / DESIRE," midcareer retrospective at Țării Crișurilor Museum, Oradea, Bihor, Romania | 2019 Art Fair, Aspen, Colorado, USA | 2019 Rotenberg-Uzunov Gallery, Bucharest, Romania | 2019 The National Museum of Fine Arts, Chișinău, Republic of Moldova | 2018 Renaissance Art Gallery, Bucharest, Romania | 2017 Dix Gallery, Helsinki, Finland | 2014 Dix Gallery, Helsinki, Finland | 2014 Magheru One, Bucharest, Romania | 2013 Carol Parc Hotel, Bucharest, Romania | 2012 Galleri Storck, Oslo, Norway | 2009 Dix Gallery, Helsinki, Finland | 2009 La Baule, France | 2008 Carol Parc Hotel, Bucharest, Romania | 2008 Costa Meloneras, Gran Canaria, Spain | 2007 Irecson Gallery, Bucharest, Romania | 2007 Hilton Art Club, Bucharest, Romania | 2006 Romanian Institute, Berlin, Germany | 2005 Maarten's Gallery, Bucharest, Romania | 2005 L'Institut Français, Bucharest, Romania | 2004 Uart Gallery, Bucharest, Romania | 2003 Val House Gallery, Bucharest, Romania | 2003 Romanian Embassy, Athens, Greece | 2001 UART Gallery, Bucharest, Romania | 2001 European Bank for Reconstruction and Development, Bucharest, Romania | 1999 World Trade Center, Bucharest, Romania | 1998 Friedrich Schiller Gallery, Bucharest, Romania.





CARMEN MARIN

București / Bucharest

THE CHAIR II

acrylic / linen, 170x70 cm, 2020

Group exhibitions: 2020 XL Space Gallery, New York, NY, USA | 2019 Dix Gallery, Helsinki, Finland | 2019 MANA Contemporary Open House, Jersey City, NJ, USA | 2013 Open House, Kiev, Ukraine | 2010 World Village Festival, Helsinki, Finland | 2004 World Trade Center, Bucharest, Romania | 2004 Art Museum, Athens, Greece | 2003 World Trade Center, Bucharest, Romania | 2003 Florence Biennale International Exhibition, Florence, Italy | 2002 World Trade Center, Bucharest, Romania | 2002 Art Salon, Bucharest, Romania | 2001 UART Gallery, Bucharest, Romania | 2001 The International Fair of Visual Arts, Bucharest, Romania | 2000 Art Salon, Bucharest, Romania | 1999 Romanian Institute of Culture and Humanistic Research, Venice, Italy | 1999 MLPAT Gallery, Bucharest, Romania | 1998 World Trade Center, Bucharest, Romania | 1997 Timisoara Art Museum, Timisoara, Romania | 1996 The National Romanian Literature Museum, Bucharest, Romania | 1996 Apollo Gallery, Bucharest, Romania | 1995 Metopa Gallery, Pitești, Romania.

Works in private collections in: Austria, Belgium, Finland, France, Greece, Italy, Norway, Romania, Russia, South Africa, Turkey, Ukraine, United Kingdom, United States.





CARMEN MARIN

București / Bucharest

UNITITLED (to Paul Cezanne)
acrylic / linen, 170x70 cm, 2020





CARMEN MARIN

București / Bucharest

MONT SAINTE-VICTORIE MAUVE (Inextricable)
acrylic / linen, 60x80 cm, 2022





CARMEN MARIN

București / Bucharest

MISANTHROPY and Cezanne's Patches
acrylic / linen, 60x80 cm, 2022





CARMEN MARIN

București / Bucharest

REIFICATION
acrylic / linen, 100x70 cm, 2022





CARMEN MARIN

București / Bucharest

BEYOND FIGURATION
acrylic / linen, 90x120 cm, 2023





CARMEN MARIN

București / Bucharest

BETWEEN PRESENCE AND ABSENCE
acrylic / linen, 130x130 cm, 2024





CARMEN MARIN

București / Bucharest

THE CLOUD
acrylic / linen, 90x70 cm, 2023





CARMEN MARIN

București / Bucharest

BEHIND THE TREE
acrylic / linen, 170x70 cm, 2024





CARMEN MARIN

București / Bucharest

VOLATILITY II
acrylic / linen, 100x70 cm, 2023





CARMEN MARIN

București / Bucharest

RUMINATION (GREEN AND BLUE)
acrylic / linen, 60x80 cm, 2022





CARMEN MARIN

București / Bucharest

BEYOND THE WINDOW
acrylic / linen, 140x130 cm, 2021





CARMEN MARIN

București / Bucharest

IMMUREMENT
acrylic / linen, 60x80 cm, 2024





CARMEN MARIN

București / Bucharest

ORISON
acrylic / linen, 80x120 cm, 2024





CARMEN MARIN

București / Bucharest

PRESENCE

acrylic / linen, 130x130 cm, 2024



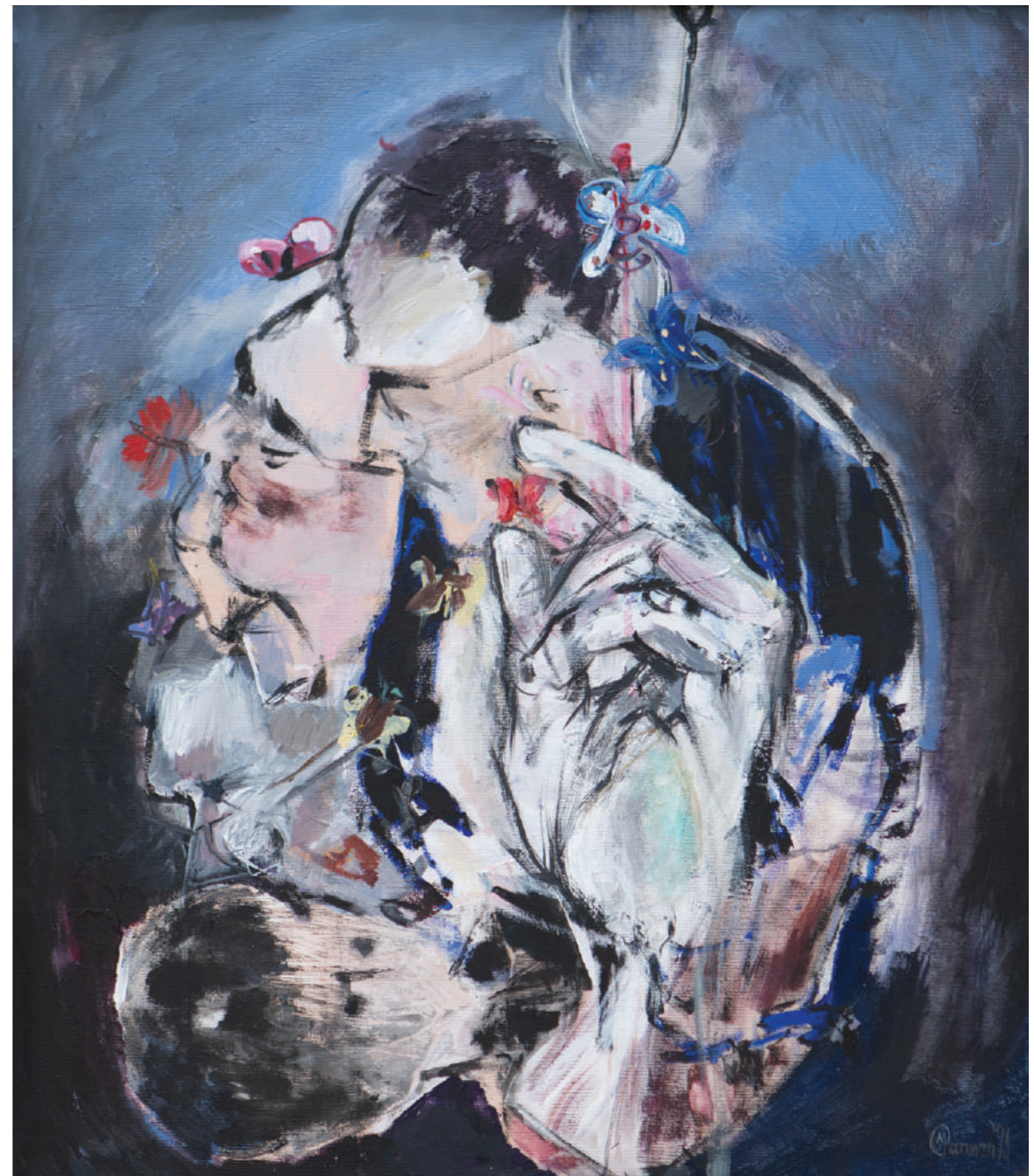


CARMEN MARIN

București / Bucharest

THE BUTTERFLIES
acrylic / linen, 70x60 cm, 2021

Artwork in private collection belonging to Kshaish Ali
Operă din colecția privată aparținând lui Kshaish Ali





CARMEN MARIN

București / Bucharest

BODIES

acrylic / linen, 147x200 cm, 2022

Artwork in private collection belonging to Kshaish Ali
Operă din colecția privată aparținând lui Kshaish Ali





CARMEN MARIN

București / Bucharest

THE TABLE
acrylic / linen, 70x60 cm, 2021

Artwork in private collection belonging to Kshaish Ali
Operă din colecția privată aparținând lui Kshaish Ali





CARMEN MARIN

București / Bucharest

SHADOWS OF TONIGHT
acrylic / linen, 70x90 cm, 2024





CARMEN MARIN

București / Bucharest

THE TRESHOLD OF THE MIRROR
acrylic / linen, 90x70 cm, 2023





CARMEN MARIN

București / Bucharest

THE BLUE BOOK
acrylic / linen, 70x60 cm, 2024





CARMEN MARIN

București / Bucharest

PATCHES OF LIGHT
acrylic / linen, 60x70 cm, 2024





WINI
GALLERY



CONCEJALÍA DE
EXTRANJEROS RESIDENTES



October 2024

Ermil Pangratti street | no. 2A | Bucharest | Romania